

# NOTICE SIMPLIFIEE

Nice

## NiceHome Security Kit 2 et 3

HSCU1G / HSCU1 + HSTX4 + HSDID11 + HSDIM11



### CENTRALE HSCU1G / HSCU1



Insérer la carte vocale et la carte SIM (pour la centrale HSCU1G équipée de l'option GSM)



La carte SIM ne doit pas être protégée par un code PIN

Alimenter la centrale en connectant le bloc de piles

Presser 2 fois la touche **OK**

#### Ecouter et suivre la procédure:

Taper « 0000 » et presser **OK**

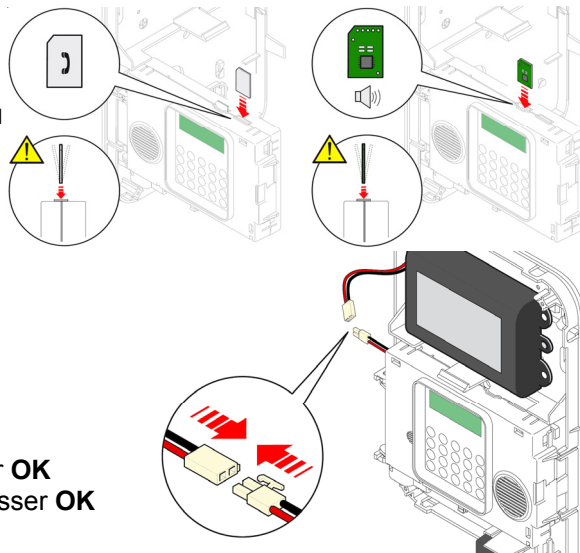
Rentrer l'heure et presser **OK**

Régler Jour/Mois/Année et presser **OK**

Taper le « Code Usager » (4 à 8 termes) et presser **OK**

Taper le « Code Installateur » (4 à 8 termes) et presser **OK**

Presser **ESC**



### DETECTEUR HSDID11



Taper votre code installateur et presser **OK**

Presser 2 fois la touche ▼ pour afficher **OUTIL** et presser **OK**

Presser 3 fois la touche ▼ pour afficher **GROUPE ALARME B** et presser **OK**

Affichage: **DETEC . EXTER N** et presser **OK**

Affichage: **DETECTEUR B01** et presser **OK**

Affichage: **RET.EN.N AND.N** et presser **OK**

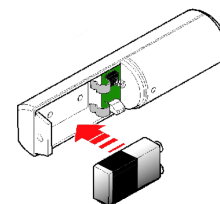
Affichage: **BRANCHER PILE** et insérer la pile du détecteur.

Après le bip de la centrale presser **OK**

Nommer le détecteur et presser **OK**

Dicter le nom du détecteur (parler fort) en maintenant pressée la touche **OK**

Presser **ESC** plusieurs fois pour afficher **ARRETE**



### DETECTEUR HSDIM11



Taper votre code installateur et presser **OK**

Presser 2 fois la touche ▼ pour afficher **OUTIL** et presser **OK**

Presser 4 fois la touche ▼ pour afficher **GROUPE ALARME C** et presser **OK**

Affichage: **DETEC . EXTER N** et presser **OK**

Affichage: **DETECTEUR C01** et presser **OK**

Affichage: **RET.EN.N AND.N** et presser **OK**

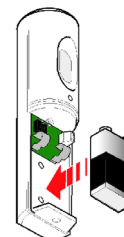
Affichage: **BRANCHER PILE** et insérer la pile du détecteur.

Après le bip de la centrale presser **OK**

Nommer le détecteur et presser **OK**

Dicter le nom du détecteur (parler fort) en maintenant pressée la touche **OK**

Presser **ESC** plusieurs fois pour afficher **ARRETE**



### TELECOMMANDE HSTX4



Taper votre code installateur et presser **OK**

Presser 2 fois la touche ▼ pour afficher **OUTIL** et presser **OK**

Affichage: **TELECOMMANDES** et presser **OK**

Affichage: **TELECOM. 01** et presser **OK**

Affichage: **TEL.01 ON A B C OFF A B C** et presser **OK**

Affichage: **BOU. OFF+ON** et maintenir pressées les touches **OFF** et **ON** de la télécommande

Après le bip de la centrale presser **OK**

Nommer la télécommande et presser **OK**

Dicter le nom de la télécommande (parler fort) en maintenant pressée la touche **OK**

Presser **ESC** plusieurs fois pour afficher **ARRETE**

**Fonctions des touches:** désarmement armement armement partiel\* non attribuée\*

\*voir notice technique

## MODE TEST CENTRALE

Pour toute intervention sur un détecteur ou une sirène extérieure (ou lors de leur installation) et afin de bloquer momentanément les sirènes il est nécessaire d'activer la fonction Test Centrale:

Taper le code usager (ou installateur), presser la touche ▲ pour afficher TEST CENTRALE et presser OK  
Pour sortir du mode test presser ESC pour afficher ARRETE

## FONCTIONS RTC Messages vocaux

### Répertoire

Taper votre code installateur et presser OK  
Affichage: REPERTOIRE et presser OK  
Affichage: MEMOIRE et presser OK  
Taper le nom du contact et presser OK  
Taper le numéro de téléphone du contact et presser OK  
Confirmer en pressant OK  
Affichage: MESSAGES VOC. . Sélectionner de 1 à 6 le ou les messages à envoyer et presser OK  
Presser ESC plusieurs fois pour afficher ARRETE

### Messages vocaux ( Création des messages Vocaux )

Taper votre code installateur et presser OK  
Presser 1 fois la touche ▼ pour afficher MESSAGES et presser OK  
Affichage: MESSAGES VOCAUX et presser OK  
Affichage: MESSAGE VOCAL 1. Sélectionner le numéro du message à enregistrer avec les touches ▼ et ▲ et presser OK  
Enregistrer votre message en fonction du type d'alarme (voir tableau «Type d'alarme créé en usine» ci-dessous) en maintenant pressée la touche OK  
Choisir le type d'alarme à associer à votre message avec les touches ▼ et ▲ et presser OK  
Presser ESC plusieurs fois pour afficher ARRETE

## FONCTIONS GSM Messages vocaux et SMS (pour la version HSCU1G)

### Répertoire

Taper votre code installateur et presser OK  
Affichage: REPERTOIRE et presser OK  
Affichage: MEMOIRE et presser OK  
Taper le nom du contact et presser OK  
Taper le numéro de téléphone du contact et presser OK  
Confirmer en pressant OK  
Affichage: MESSAGES VOC. . Sélectionner de 1 à 6 le ou les messages à envoyer et presser OK  
Affichage: SMS : . Sélectionner de 1 à 6 le ou les messages à envoyer et presser OK  
Affichage: SMS TECHNIQ. . Sélectionner de 1 à 9 le ou les SMS techniques à envoyer et presser OK  
Affichage: ACCES DIRECT N et presser OK  
Presser ESC plusieurs fois pour afficher ARRETE

### Messages vocaux ( Création des messages vocaux )

Taper votre code installateur et presser OK  
Presser 1 fois la touche ▼ pour afficher MESSAGES et presser OK  
Affichage: MESSAGES VOCAUX et presser OK  
Affichage: MESSAGE VOCAL 1. Sélectionner le numéro du message à enregistrer avec les touches ▼ et ▲ et presser OK  
Enregistrer votre message en fonction du type d'alarme (voir tableau «Type d'alarme créé en usine» ci-dessous) en maintenant pressée la touche OK  
Choisir le type d'alarme à associer à votre message avec les touches ▼ et ▲ et presser OK  
Presser ESC plusieurs fois pour afficher ARRETE

### Messages SMS ( Création des messages SMS )

Taper votre code installateur et presser OK  
Presser 1 fois la touche ▼ pour afficher MESSAGES et presser OK  
Affichage: MESSAGES VOCAUX et presser OK  
Presser 1 fois la touche ▼ pour afficher MESSAGES SMS et presser OK  
Affichage: MESSAGE SMS 1. Sélectionner le numéro du message SMS à écrire avec les touches ▼ et ▲ et presser OK  
Ecrire votre message SMS en fonction du type d'alarme (voir tableau «Type d'alarme créé en usine» ci-dessous) et presser OK  
Choisir le type d'alarme à associer à votre message avec les touches ▼ et ▲ et presser OK  
Presser ESC plusieurs fois pour afficher ARRETE

## Type d'alarme créé en usine

**ALARME GROUPES A,B,C** : concerne tous les détecteurs anti-intrusion intérieurs ou extérieurs - exemple de message : « Attention, alarme vol chez M. Rossi, via Pascoli 10 Rome » ; (suivi de l'indication du détecteur qui a déclenché l'alarme).

**ALARME SABOTAGE** : tous les appareils qui sont protégés contre le sabotage peuvent déclencher cette alarme - exemple de message : « Attention, alarme sabotage chez M. Rossi, via Pascoli 10 Rome » ; (suivi de l'indication du détecteur qui a déclenché l'alarme).

**ALARME PANIQUE** : alarme activée manuellement par l'utilisateur au moyen de l'émetteur ou du clavier - exemple de message : « Attention, situation de danger chez M. Rossi, via Pascoli 10 Rome » ; (suivi de l'indication du nom de qui a activé l'alarme).

**ALARME AGRESSION** (ou malaise) : alarme activée manuellement par l'utilisateur au moyen de l'émetteur ou du clavier - exemple de message : « Attention, demande de secours médical chez M. Rossi, via Pascoli 10 Rome » ; (suivi de l'indication du nom de qui a activé l'alarme).

**ALARME TECHNIQUE** alarme déclenchée par les capteurs techniques (fumée, inondation et autres détecteurs prévus) - exemple de message : « Attention, signalisation d'inondation chez M. Rossi, via Pascoli 10 Rome » ; (suivi de l'indication du détecteur qui a déclenché l'alarme).

**ALARME BATTERIE FAIBLE** : signalisation de batterie faible sur l'un des dispositifs du système - exemple de message : « Attention une batterie faible dans l'installation de M. Rossi, via Pascoli 10 Rome » ; suivi de l'indication du dispositif qui a la batterie faible.

## APPEL ET UTILISATION A DISTANCE DE LA CENTRALE

### Appel à la centrale seulement possible sur la ligne fixe

 **Pour une connexion à distance à la centrale, il faut avoir créé le message vocal n° 7 (message guide).**

Composer le numéro téléphonique de la centrale et couper l'appel après la deuxième sonnerie.

Rappeler immédiatement la centrale qui répondra avec le message n°7 puis saisir sur le clavier le code utilisateur suivi du symbole #. Taper ensuite la commande désirée (voir le tableau ci-dessous).

0 #	Interrogation de l'état de la centrale avec réponse vocale
0 * 1 #	Armement total et confirmation vocale
0 * 2 #	Armement partiel (uniquement groupes A+B) et confirmation vocale
0 * 0 #	Désarmement et confirmation vocale
X X * 1 #	Envoi de la commande radio ON au récepteur N° XX (saisir le n° de 1 à 16)
X X * 0 #	Envoi de la commande radio OFF au récepteur N° XX (saisir le n° de 1 à 16)

## ARMEMENT DE LA CENTRALE

Taper votre code usager et presser 2 fois la touche rouge **ON** (affichage: **MARCHE**)

## DESARMEMENT DE LA CENTRALE

Taper votre code usager et presser la touche verte **OFF** (affichage: **ARRETE**)



**Nice SpA**  
Oderzo TV Italia  
Tel. +39.0422.85.38.38  
Fax +39.0422.85.35.85  
info@niceforyou.com

**Nice France**  
Buchelay  
Tel. +33.(0)1.30.33.95.95  
Fax +33.(0)1.30.33.95.96  
info@nicefrance.fr

**Cette notice simplifiée ne remplace en aucun cas la notice technique fournie avec le produit.**

