

NOTICE SIMPLIFIEE

Nice

NiceHome Security Kit 1

HSCU1GC + HSTX4 + HSDID11 + HSDIM11



CENTRALE HSCU1GC



Insérer la carte vocale et la carte SIM



La carte SIM ne doit pas être protégée par un code PIN

Alimenter la centrale et mettre en place la batterie

Presser 2 fois la touche **OK**

Ecouter et suivre la procédure:

Taper « 0000 » et presser **OK**

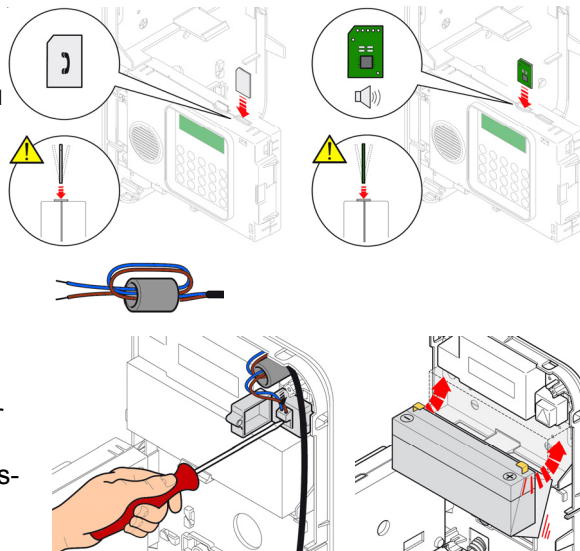
Rentrer l'heure et presser **OK**

Régler Jour/Mois/Année et presser **OK**

Taper le « Code Usager » (4 à 8 termes) et presser **OK**

Taper le « Code Installateur » (4 à 8 termes) et presser **OK**

Presser **ESC**



DETECTEUR HSDID11



Taper votre code installateur et presser **OK**

Presser 2 fois la touche ▼ pour afficher **OUTIL** et presser **OK**

Presser 3 fois la touche ▼ pour afficher **GRUPE ALARME B** et presser **OK**

Affichage: **DETEC . EXTER N** et presser **OK**

Affichage: **DETECTEUR B01** et presser **OK**

Affichage: **RET.EN.N AND.N** et presser **OK**

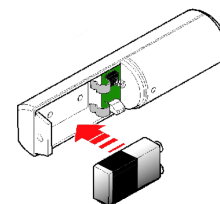
Affichage: **BRANCHER PILE** et insérer la pile du détecteur.

Après le bip de la centrale presser **OK**

Nommer le détecteur et presser **OK**

Dicter le nom du détecteur (parler fort) en maintenant pressée la touche **OK**

Presser **ESC** plusieurs fois pour afficher **ARRETE**



DETECTEUR HSDIM11



Taper votre code installateur et presser **OK**

Presser 2 fois la touche ▼ pour afficher **OUTIL** et presser **OK**

Presser 4 fois la touche ▼ pour afficher **GRUPE ALARME C** et presser **OK**

Affichage: **DETEC . EXTER N** et presser **OK**

Affichage: **DETECTEUR C01** et presser **OK**

Affichage: **RET.EN.N AND.N** et presser **OK**

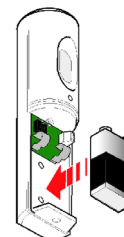
Affichage: **BRANCHER PILE** et insérer la pile du détecteur.

Après le bip de la centrale presser **OK**

Nommer le détecteur et presser **OK**

Dicter le nom du détecteur (parler fort) en maintenant pressée la touche **OK**

Presser **ESC** plusieurs fois pour afficher **ARRETE**



TELECOMMANDE HSTX4



Taper votre code installateur et presser **OK**

Presser 2 fois la touche ▼ pour afficher **OUTIL** et presser **OK**

Affichage: **TELECOMMANDES** et presser **OK**

Affichage: **TELECOM. 01** et presser **OK**

Affichage: **TEL.01 ON A B C OFF A B C** et presser **OK**

Affichage: **BOU. OFF+ON** et maintenir pressées les touches **OFF** et **ON** de la télécommande

Après le bip de la centrale presser **OK**

Nommer la télécommande et presser **OK**

Dicter le nom de la télécommande (parler fort) en maintenant pressée la touche **OK**

Presser **ESC** plusieurs fois pour afficher **ARRETE**

Fonctions des touches: désarmement armement armement partiel* non attribuée*

*voir notice technique

MODE TEST CENTRALE

Pour toute intervention sur un détecteur ou une sirène extérieure (ou lors de leur installation) et afin de bloquer momentanément les sirènes il est nécessaire d'activer la fonction Test Centrale:

Taper le code usager (ou installateur), presser la touche ▲ pour afficher TEST CENTRALE et presser OK
Pour sortir du mode test presser ESC pour afficher ARRETE

FONCTIONS RTC Messages vocaux

Répertoire

Taper votre code installateur et presser OK
Affichage: REPERTOIRE et presser OK
Affichage: MEMOIRE et presser OK
Taper le nom du contact et presser OK
Taper le numéro de téléphone du contact et presser OK
Confirmer en pressant OK
Affichage: MESSAGES VOC. . Sélectionner de 1 à 6 le ou les messages à envoyer et presser OK
Presser ESC plusieurs fois pour afficher ARRETE

Messages vocaux (Création des messages Vocaux)

Taper votre code installateur et presser OK
Presser 1 fois la touche ▼ pour afficher MESSAGES et presser OK
Affichage: MESSAGES VOCAUX et presser OK
Affichage: MESSAGE VOCAL 1. Sélectionner le numéro du message à enregistrer avec les touches ▼ et ▲ et presser OK
Enregistrer votre message en fonction du type d'alarme (voir tableau «Type d'alarme créé en usine» ci-dessous) en maintenant pressée la touche OK
Choisir le type d'alarme à associer à votre message avec les touches ▼ et ▲ et presser OK
Presser ESC plusieurs fois pour afficher ARRETE

FONCTIONS GSM Messages vocaux et SMS

Répertoire

Taper votre code installateur et presser OK
Affichage: REPERTOIRE et presser OK
Affichage: MEMOIRE et presser OK
Taper le nom du contact et presser OK
Taper le numéro de téléphone du contact et presser OK
Confirmer en pressant OK
Affichage: MESSAGES VOC. . Sélectionner de 1 à 6 le ou les messages à envoyer et presser OK
Affichage: SMS : . Sélectionner de 1 à 6 le ou les messages à envoyer et presser OK
Affichage: SMS TECHNIQ. . Sélectionner de 1 à 9 le ou les SMS techniques à envoyer et presser OK
Affichage: ACCES DIRECT N et presser OK
Presser ESC plusieurs fois pour afficher ARRETE

Messages vocaux (Création des messages vocaux)

Taper votre code installateur et presser OK
Presser 1 fois la touche ▼ pour afficher MESSAGES et presser OK
Affichage: MESSAGES VOCAUX et presser OK
Affichage: MESSAGE VOCAL 1. Sélectionner le numéro du message à enregistrer avec les touches ▼ et ▲ et presser OK
Enregistrer votre message en fonction du type d'alarme (voir tableau «Type d'alarme créé en usine» ci-dessous) en maintenant pressée la touche OK
Choisir le type d'alarme à associer à votre message avec les touches ▼ et ▲ et presser OK
Presser ESC plusieurs fois pour afficher ARRETE

Messages SMS (Création des messages SMS)

Taper votre code installateur et presser OK
Presser 1 fois la touche ▼ pour afficher MESSAGES et presser OK
Affichage: MESSAGES VOCAUX et presser OK
Presser 1 fois la touche ▼ pour afficher MESSAGES SMS et presser OK
Affichage: MESSAGE SMS 1. Sélectionner le numéro du message SMS à écrire avec les touches ▼ et ▲ et presser OK
Ecrire votre message SMS en fonction du type d'alarme (voir tableau «Type d'alarme créé en usine» ci-dessous) et presser OK
Choisir le type d'alarme à associer à votre message avec les touches ▼ et ▲ et presser OK
Presser ESC plusieurs fois pour afficher ARRETE

Type d'alarme créé en usine

ALARME GROUPES A,B,C : concerne tous les détecteurs anti-intrusion intérieurs ou extérieurs - exemple de message : « Attention, alarme vol chez M. Rossi, via Pascoli 10 Rome » ; (suivi de l'indication du détecteur qui a déclenché l'alarme).

ALARME SABOTAGE : tous les appareils qui sont protégés contre le sabotage peuvent déclencher cette alarme - exemple de message : « Attention, alarme sabotage chez M. Rossi, via Pascoli 10 Rome » ; (suivi de l'indication du détecteur qui a déclenché l'alarme).

ALARME PANIQUE : alarme activée manuellement par l'utilisateur au moyen de l'émetteur ou du clavier - exemple de message : « Attention, situation de danger chez M. Rossi, via Pascoli 10 Rome » ; (suivi de l'indication du nom de qui a activé l'alarme).

ALARME AGRESSION (ou malaise) : alarme activée manuellement par l'utilisateur au moyen de l'émetteur ou du clavier - exemple de message : « Attention, demande de secours médical chez M. Rossi, via Pascoli 10 Rome » ; (suivi de l'indication du nom de qui a activé l'alarme).

ALARME TECHNIQUE : alarme déclenchée par les capteurs techniques (fumée, inondation et autres détecteurs prévus) - exemple de message : « Attention, signalisation d'inondation chez M. Rossi, via Pascoli 10 Rome » ; (suivi de l'indication du détecteur qui a déclenché l'alarme).

ALARME BATTERIE FAIBLE : signalisation de batterie faible sur l'un des dispositifs du système - exemple de message : « Attention une batterie faible dans l'installation de M. Rossi, via Pascoli 10 Rome » ; suivi de l'indication du dispositif qui a la batterie faible.

APPEL ET UTILISATION A DISTANCE DE LA CENTRALE

Appel à la centrale sur la ligne fixe

 **Pour une connexion à distance à la centrale, il faut avoir créé le message vocal n° 7 (message guide).**

Composer le numéro téléphonique de la centrale et couper l'appel après la deuxième sonnerie.

Rappeler immédiatement la centrale qui répondra avec le message n°7 puis saisir sur le clavier le code utilisateur suivi du symbole #. Taper ensuite la commande désirée (voir le tableau ci-dessous).

| | |
|-----------|--|
| 0 # | Interrogation de l'état de la centrale avec réponse vocale |
| 0 * 1 # | Armement total et confirmation vocale |
| 0 * 2 # | Armement partiel (uniquement groupes A+B) et confirmation vocale |
| 0 * 0 # | Désarmement et confirmation vocale |
| 2 0 * 1 # | (*) Activation du relais N° 1 |
| 2 0 * 0 # | (*) Désactivation du relais N° 1 |
| 2 0 # | Contrôle de l'état du relais N°1 (3 bips = relais activé ; 1 bip = relais désactivé) |
| 2 1 * 1 # | (*) Activation du relais N° 2 |
| 2 1 * 0 # | (*) Désactivation du relais N° 2 |
| 2 1 # | Contrôle de l'état du relais N°2 (3 bips = relais activé ; 1 bip = relais désactivé) |
| X X * 1 # | Envoi de la commande radio ON au récepteur N° XX (saisir le n° de 1 à 16) |
| X X * 0 # | Envoi de la commande radio OFF au récepteur N° XX (saisir le n° de 1 à 16) |

Appel à la centrale sur le module GSM

Le module GSM répond immédiatement aux appels entrants seulement s'il reconnaît le n° appelant.

De plus, il est possible d'éviter l'envoi du code utilisateur en activant l'accès direct pour certains numéros appelants (voir RÉPERTOIRE - ACCÈS DIRECT). Si le téléphone appelant n'envoie pas son numéro ou si le numéro n'est pas activé pour l'accès direct, pour l'appel au module GSM utiliser la procédure précédente « Appel à la centrale sur la ligne fixe ».

Taper ensuite la commande désirée (voir le tableau ci-dessus).

ARMEMENT DE LA CENTRALE

Taper votre code usager et presser 2 fois la touche rouge **ON** (affichage: **MARCHE**)

DESARMEMENT DE LA CENTRALE

Taper votre code usager et presser la touche verte **OFF** (affichage: **ARRETE**)



Nice SpA
Oderzo TV Italia
Tel. +39.0422.85.38.38
Fax +39.0422.85.35.85
info@niceforyou.com

Nice France
Buchelay
Tel. +33.(0)1.30.33.95.95
Fax +33.(0)1.30.33.95.95
info@nicefrance.fr

Cette notice simplifiée ne remplace en aucun cas la notice technique fournie avec le produit.

